

Italiano
English

Stage color

proiettore cambia colori RGB a LED full colour
RGB colour changer with full colour LED

Cod. 2417693005

Ver. 1.1

Manuale D'Uso User manual





Caratterizzato da dimensioni compatte e un design moderno ed elegante, Stage color è ideale per lo spettacolo dal vivo ed il teatro. La nuova tecnologia LED RGB full color ad alta potenza permette di creare una vastissima gamma di colori, ridurre notevolmente i consumi (massimo 102 w), eliminare la manutenzione e il cambio lampada (la durata media dei LED è di 100.000 ore, 10 anni ad uso continuo).

ATTENZIONE!

LEGGERE ATTENTAMENTE IN TUTTE LE SUE PARTI IL MANUALE D' ISTRUZIONI. LA CONOSCENZA DELLE INFORMAZIONI E DELLE PRESCRIZIONI CONTENUTE NELLA PRESENTE PUBBLICAZIONE È ESSENZIALE PER UN CORRETTO E SICURO UTILIZZO DELL' APPARECCHIO.

ATTENZIONE!

TOGLIERE SEMPRE TENSIONE PRIMA DI ESEGUIRE QUALSIASI INTERVENTO SULL'APPARECCHIO.

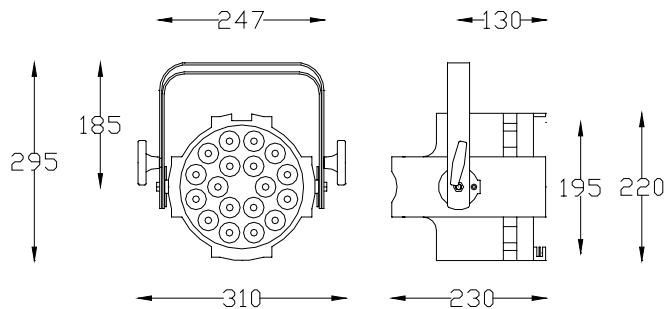
ATTENZIONE!

- Apparecchio idoneo al funzionamento in interni (max ta 25°C).
- Apparecchio idoneo al montaggio diretto su superfici normalmente infiammabili.

Specifiche Tecniche:

- Corpo: Pressofusione in alluminio + lamiera
- Verniciatura a polveri poliestere in colore nero
- Alimentazione: 100/240V 50/60Hz
- Corrente: 0,52 A (230v)
- Sfasamento: Cos y 0,85
- Potenza: 102 W
- Assorbimento massimo: 120VA
- Sorgente: 18 LED Full colour P5II da 3 W
- Durata LED: 100.000 h
- Cambio colori: Sistema RGB e HSV
- Funzionamento: Con segnale DMX o automatico
- Canali: 3/4/6/7/12 DMX 512
- Peso: 4,5 Kg

Dimensioni:



Installazione:

Il proiettore può essere installato in qualsiasi posizione, per l'utilizzo a terra è sufficiente aprire la seconda forcella. Per l'utilizzo in sospensione è necessario installare un gancio di fissaggio adatto al peso del proiettore. Installare il proiettore in un luogo ben ventilato utilizzando una vite M10, un dado e una rondella. Assicurarsi della tenuta del punto di fissaggio.



Accessori:

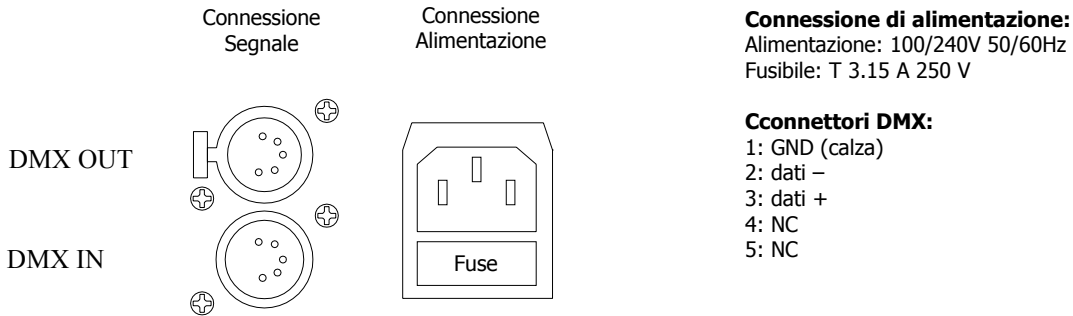
- Kit completo 18 lenti medium flood cod. 4389000105
- Kit completo 18 lenti wide flood cod. 4389000205



Collegamento:

Il proiettore è provvisto di connessione VDE per l'alimentazione e di due connettori XLR5 poli per il segnale DMX IN e OUT (Fig.1).

Fig. 1



Ogni modifica all'apparecchio previa autorizzazione è proibita.

Il proiettore deve essere alimentato con la tensione e frequenza indicate sull'etichetta del proiettore stesso 110/240V 50/60Hz. Collegare il cavo di alimentazione alla presa. È consigliabile collegare ogni proiettore tramite un proprio interruttore in modo da poterlo accendere singolarmente a distanza.

Per il controllo dei proiettori è richiesto l'utilizzo di una centralina DMX512. Per il collegamento utilizzare un cavo conforme alle specifiche EIA rs-485: bipolare intrecciato, schermato, 120Ω di impedenza caratteristica, 22-24 AWG, bassa capacità, 1 connettore XLR 5 poli maschio e 1 connettore XLR 5 poli femmina.

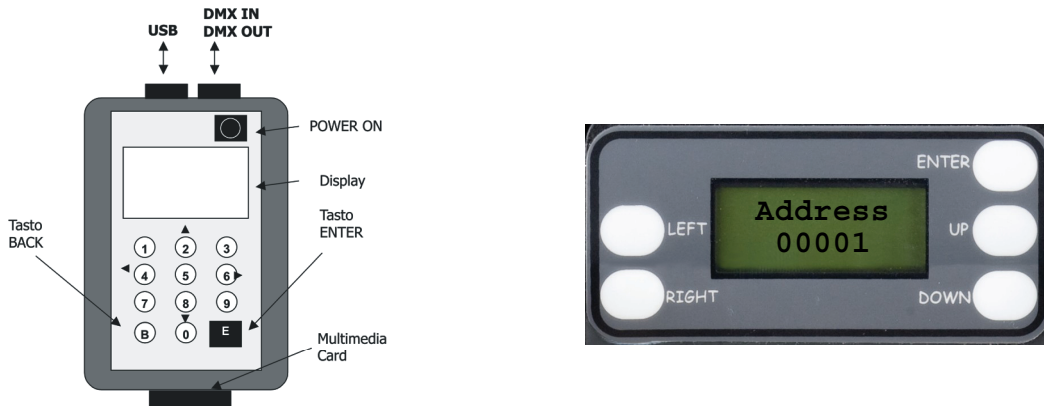
Per formare una catena DMX, collegare la centralina DMX al DMX IN del primo proiettore e poi dal DMX OUT al DMX IN del secondo proiettore e così via. Per un corretto funzionamento del segnale DMX è necessario mettere un terminale nel DMX OUT dell'ultimo proiettore.

Questo terminale è costituito da un connettore XLR maschio con una resistenza da 120Ω saldata tra il pin 2 e il pin 3.

Indirizzamento del proiettore

Per pilotare più Stage color indipendenti, è necessario assegnare ad ognuno un indirizzo DMX diverso impostando il canale di partenza e calcolando che un proiettore occupa 6 canali (3 o 4 o 6 o 7 o 12 canali a seconda della modalità di funzionamento.). Per esempio se si hanno 6 proiettori, sarà necessario impostarli sui canali 1, 7, 13, 19, 25, 31.

Per impostare il canale DMX è necessario visualizzare sul display la scritta lampeggiante 'Address' utilizzando i tasti 'UP' 'DOWN', premere 'ENTER'. Variare l'indirizzo DMX tramite i tasti 'UP' 'DOWN' e poi premere 'ENTER' per confermare. E' possibile impostare l'indirizzo DMX anche utilizzando il controllo multifunzione DLC 900, venduto separatamente, agendo come segue:



- Collegare il DLC900 al DMX IN del proiettore o della catena di proiettori.
- Accendere il dispositivo premendo il tasto Power on in alto a destra.
- Entrare nella voce di menu "DeviceList" premendo ENTER.
- Entrare nella voce "Stage 18C" premendo ENTER.
- Selezionare il proiettore da controllare tra St18C 1, St18C 2, ... St18C N (il proiettore selezionato emetterà un lampeggio) e premere ENTER.
- Selezionare la voce di menu "RemoteCtrl" e premere ENTER.
- Nella voce 'Service Dmx Addr' premere ENTER per cambiare il canale DMX di partenza utilizzando le frecce ◀▶ per selezionare la cifra e le frecce ▲▼ per cambiare il valore. Premere ENTER per confermare o BACK per annullare.
- Premere ripetutamente BACK per tornare al menu principale.



Opzioni di funzionamento

Con l'utilizzo del display digitale, è possibile variare le impostazioni di funzionamento, pilotare il proiettore in automatico con presets o programmi e funzioni Master/Slave, modificare o creare nuovi programmi, visualizzare informazioni del proiettore, Resetare alle impostazioni di fabbrica.

Descrizione del menù principale

Visualizzazione	Opzione	Descrizione
Address	Indirizzamento canale DMX	Premendo 'ENTER', viene visualizzato il canale DMX attuale. Variare il valore usando i tasti 'UP' e 'DOWN' e poi premere 'ENTER' per confermare.
In DMX	Tester del DMX in ingresso	Premendo 'ENTER' vengono visualizzati i valori DMX che arrivano dalla console. Si può variare il canale da visualizzare usando i tasti 'LEFT' e 'RIGHT' per avanzare di 1 in 1 e i tasti 'UP' e 'DOWN' per avanzare di 64 in 64. Premere 'ENTER' per uscire.
Out DMX	Controllo manuale dei canali DMX del proiettore locale	Premendo 'ENTER' viene visualizzato, sulla sinistra il canale da controllare, sulla destra il suo valore DMX. Premere 'LEFT' o 'RIGHT' per la ricerca del canale da controllare e 'UP' e 'DOWN' per variarne il valore. Premere 'ENTER' per uscire. N.B. Dall'uscita DMX non esce alcun segnale.
Ext DMX0	Controllo manuale dei canali DMX del proiettore locale e di quelli collegati all'uscita DMX	Premendo 'ENTER' viene visualizzato, sulla sinistra il canale da controllare, sulla destra il suo valore DMX. Premere 'LEFT' o 'RIGHT' per la ricerca del canale da controllare e 'UP' e 'DOWN' per variarne il valore. Premere 'ENTER' per uscire. N.B. Dall'uscita DMX esce il segnale che può quindi controllare altri proiettori collegati.
Presets	Esecuzione di 1 degli 8 preset memorizzati, per il proiettore locale	Premendo 'ENTER' viene eseguito immediatamente il preset corrente. Premere 'UP' o 'DOWN' per cambiare preset. Per uscire premere 'LEFT' e 'RIGHT' contemporaneamente. N.B. Dall'uscita DMX non esce alcun segnale. (vedi tab. Preset pag. 6)
ExtPres	Esecuzione di 1 degli 8 preset memorizzati per il proiettore locale e per quelli collegati all'uscita DMX	Premendo 'ENTER' viene eseguito immediatamente il preset corrente. Premere 'UP' o 'DOWN' per cambiare preset. Per uscire premere 'LEFT' e 'RIGHT' contemporaneamente. N.B. Dall'uscita DMX esce il segnale che può quindi controllare altri proiettori collegati. (vedi tab. Preset pag. 6)
Program	Selezione di 1 dei 4 programmi memorizzati, per il proiettore locale	Premendo 'ENTER' viene eseguito immediatamente il programma corrente. Premere 'UP' o 'DOWN' per cambiare programma. Per uscire premere 'LEFT' e 'RIGHT' contemporaneamente. N.B. Dall'uscita DMX non esce alcun segnale. (vedi tab. Programmi pag. 6)
ExtProg	Esecuzione di 1 dei 4 programmi memorizzati per il proiettore locale e per quelli collegati all'uscita DMX	Premendo 'ENTER' viene eseguito immediatamente il programma corrente. Premere 'UP' o 'DOWN' per cambiare programma. Per uscire premere 'LEFT' e 'RIGHT' contemporaneamente. N.B. Dall'uscita DMX esce il segnale che può quindi controllare altri proiettori collegati. (vedi tab. Programmi pag. 6)
Service	Sottomenù per le impostazioni funzionali del proiettore	Attraverso questo menù, è possibile configurare il proiettore secondo le proprie esigenze. Le voci di menù e le sue descrizioni, sono riportate nella tabella seguente. Per tornare al menù principale, premere 'LEFT' e 'RIGHT' contemporaneamente.
Version	Visualizza la versione del software del display	
Exit	Spegne il display	Spegne il display ed esce dal menù principale. Per riattivare il menù, premere un tasto qualsiasi.
ResetPr	Resetta I preset e I programmi	Si portano i Preset e i Programmi all'impostazione di default. Premere 'ENTER', poi impostare NO o YES con i tasti 'UP' o 'DOWN'. Premere 'ENTER' per confermare. (vedi tab. Preset e Programmi pag. 6)

**Descrizione del menù 'Service'**

Per uscire dal menu 'Service', premere il tasto 'ENTER' per più di 5 secondi oppure i tasti 'LEFT' e 'RIGHT' contemporaneamente. Per rendere effettive le modifiche, è necessario uscire dal menu.

Visualizzazione	Opzione	Descrizione
DmxAddr	Indirizzamento canale DMX	Premendo 'ENTER', viene visualizzato il canale DMX attuale. Variare il valore utilizzando i tasti 'LEFT' e 'RIGHT' per selezionare la cifra i tasti 'UP' e 'DOWN' per cambiare il valore. Premere ENTER per confermare
Temp	Temperatura del proiettore	Premere 'ENTER' per visualizzare la temperatura del proiettore. Premere 'ENTER' per uscire.
Max Temp	Massima temperatura del proiettore	Premere 'ENTER' per visualizzare la temperatura massima del proiettore dall'ultima accensione. Premere 'ENTER' per uscire.
DmxSetup	Impostazione della modalità DMX	Premendo 'ENTER', viene visualizzato la modalità DMX attuale. Variare il valore usando i tasti 'UP' e 'DOWN' e poi premere 'ENTER' per confermare. Per la descrizione delle modalità vedere 'Descrizione dei canali DMX'
Defaults	Reset alle impostazioni di fabbrica	Premere 'ENTER'. Impostare il valore a 1 per portare la modalità DMX al valore di default. Premere 'ENTER' per confermare.
Sw Vers	Versione del software	Premendo 'ENTER', viene visualizzata la versione software del proiettore. Premere 'ENTER' per uscire.
SerNum	Numero di serie del proiettore	Premendo 'ENTER', viene visualizzata il numero di serie del proiettore. Premere 'ENTER' per uscire.
FanSetup	Impostazioni della ventola	Premendo 'ENTER', viene visualizzata l'impostazione attuale della ventola. Variare il valore usando i tasti 'UP' e 'DOWN' e poi premere 'ENTER' per confermare. Di seguito le possibili impostazioni: 0: la ventola funziona in automatico (superati i 50°) e la luminosità è sempre al massimo . 1: la ventola è sempre accesa e la luminosità è sempre al massimo . 2: (default) , la ventola funziona in automatico (superati i 50°) e la luminosità si regola in base alla temperatura (se supera i 70°). 3: la ventola è sempre spenta e la luminosità è si regola in base alla temperatura (se supera i 70°).
CalibRed	Calibrazione del Rosso	Impostazione del livello massimo del rosso
CalibGrn	Calibrazione del Verde	Impostazione del livello massimo del verde
CalibBlu	Calibrazione del Blu	Impostazione del livello massimo del blu
SmoothDn	Modalità del dimming	Premendo 'ENTER', viene visualizzata l'impostazione attuale della modalità del dimmer. Variare il valore usando i tasti 'UP' e 'DOWN' e poi premere 'ENTER' per confermare. Se il valore è = a 0, il dimming sarà veloce e istantaneo. Se il valore è = a 1, il dimming sarà morbido.

Questo proiettore può essere controllato in remoto dal controllo multifunzione DLC900 in questo modo:

- Collegare il DLC900 al DMX IN del proiettore o della catena di proiettori.
- Accendere il dispositivo premendo il tasto Power on in alto a destra.
- Entrare nella voce di menu "DeviceList" premendo ENTER.
- Entrare nella voce "Stage 18C" premendo ENTER.
- Selezionare il proiettore da controllare tra St18C 1, St18C 2, ... St18C N (il proiettore selezionato emetterà un lampeggio) e premere ENTER.
- Selezionare la voce di menu "RemoteCtrl" e premere ENTER.

A questo punto sul DLC900 verrà visualizzato il menù 'Service' come da tabella.

**Descrizione dei Canali DMX:****DmxSetup=1: HSV, 4 canali**

CH 1	CH 2	CH 3	CH 4
Hue	Saturation	Intensity Master Dimmer	Effetto stroboscopico a velocità regolabile

DmxSetup=2: RGB, 6 canali

CH 1	CH 2	CH 3	CH 4	CH 5	CH 6
Dimmer Rosso 0-100%	Dimmer Verde 0-100%	Dimmer Blu 0-100%	Effetto stroboscopico a velocità regolabile	Effetto Rainbow a velocità regolabile	Master Dimmer 0-100%

DmxSetup=3: RGB, 12 canali

CH 1	CH 2	CH 3	CH 4	CH 5	CH 6	CH 7	CH 8	CH 9	CH 10	CH 11	CH 12
Dimmer Rosso1 0-100%	Dimmer Verde1 0-100%	Dimmer Blu1 0- 100%	Dimmer Rosso2 0-100%	Dimmer Verde2 0-100%	Dimmer Blu2 0- 100%	Dimmer Rosso3 0-100%	Dimmer Verde3 0-100%	Dimmer Blu3 0-100%	Effetto stroboscopico a velocità regolabile	Effetto Rainbow a velocità regolabile	Master Dimmer 0-100%

DmxSetup=4: HSV + bianco, 4 canali

CH 1	CH 2	CH 3	CH 4
Hue + Bianco da 251 e 255	Saturation	Intensity Master Dimmer	Effetto stroboscopico a velocità regolabile

DmxSetup=5: RGB, 3 canali

CH 1	CH 2	CH 3
Dimmer Rosso 0-100%	Dimmer Verde 0-100%	Dimmer Blu 0-100%

DmxSetup=6: RGB, 7 canali (Default)

CH 1	CH 2	CH 3	CH 4	CH 5	CH 6	CH 7
Dimmer Rosso 0-100%	Dimmer Verde 0-100%	Dimmer Blu 0-100%	Effetto stroboscopico a velocità regolabile	Effetto Rainbow a velocità regolabile	Master Dimmer 0-100%	Bianco con regolazione della Temperatura colore

Preset e Programmi di default

Preset	Colore / sequenza
Preset 1	Bianco
Preset 2	Rosso
Preset 3	Verde
Preset 4	Blu
Preset 5	Giallo
Preset 6	Magenta
Preset 7	Ciano
Preset 8	Arancio

La sequenza nei programmi di default è: blu, arancio, verde, Magenta, azzurro, rosso, bianco, verde chiaro

Programma	Tempi programmati
Programma 1	Tempo di pausa: 5 secondi / Tempo di fade: 5 secondi
Programma 2	Tempo di pausa: 30 secondi / Tempo di fade: 10 secondi
Programma 3	Tempo di pausa: 10 secondi / Tempo di fade: 5 secondi

**Programma 4**

Tempo di pausa: 30 secondi / Tempo di fade: 0,5 secondi

Programmazione

I Preset e i Programmi presenti nella memoria di Stage color, sono modificabili a seconda delle proprie esigenze agendo semplicemente dal menù principale.

Programmazione dei Preset

Dal menù principale, andare sulla voce 'Preset' e premere 'ENTER'.

Selezionare il Preset da modificare e premere 'ENTER' per entrare nel menù di modifica, composto dalle voci:

PresNum, ScnSet, Back, Exit.

PresNum: Permette di modificare il numero del Preset da programmare. Premere 'ENTER', variare il numero del Preset con i tasti 'UP' e 'DOWN', poi premere 'ENTER' per confermare.

ScnSet: Entrando in questa funzione si possono variare i valori dei canali DMX per ottenere il colore desiderato. Premere 'ENTER' per visualizzare, sulla sinistra il canale DMX da modificare e sulla destra il suo valore.

Per selezionare il canale desiderato premere 'LEFT' o 'RIGHT'. Per variare il valore del canale selezionato, premere 'UP' o 'DOWN'.

Premere 'ENTER' per confermare. A questo punto il Preset è memorizzato.

Back: Premendo 'ENTER' si torna alla selezione del Preset.

Exit: Premendo 'ENTER' si torna al menù principale.

Per ripristinare i Preset e i Programmi di Default, andare alla voce 'ResetPr' del menù principale.

Programmazione dei Programmi

Dal menù principale, andare sulla voce 'Program' e premere 'ENTER'.

Selezionare il Programma da modificare e premere 'ENTER' per entrare nel menù di modifica, composto dalle voci:

ProgNum, PausTim, FadTim, ScnNum, ScnSet, Back, Exit.

ProgNum: Permette di modificare il numero del programma da modificare. Premere 'ENTER', variare il numero del Programma con i tasti 'UP' e 'DOWN', poi premere 'ENTER' per confermare.

PausTim: Permette di modificare il tempo di pausa per tutte le scene del programma selezionato. Premere 'ENTER' per visualizzare il tempo impostato e premere 'UP' o 'DOWN' per variare il valore. I tempi disponibili sono:

1 dec (decimo di secondo), 2 dec, 5 dec, 1 sec, 2 sec, 5 sec, 10 sec, 30 sec, 1 min, 2 min, 5 min, 10 min, 20 min, 30 min, 1 h.

Premere 'ENTER' per confermare.

FadTim: Permette di modificare il tempo di fade tra una scena e l'altra, per tutte le scene del programma selezionato. Premere 'ENTER' per visualizzare il tempo impostato e premere 'UP' o 'DOWN' per variare il valore. I tempi disponibili sono:

1 dec (decimo di secondo), 2 dec, 5 dec, 1 sec, 2 sec, 5 sec, 10 sec, 30 sec, 1 min, 2 min, 5 min, 10 min, 20 min, 30 min, 1 h.

Premere 'ENTER' per confermare.

ScnNum: Permette di impostare il numero di scene presenti nel programma (massimo 16). Premere 'ENTER' e poi usare i tasti 'Up' o 'DOWN' per modificare il numero. Premere 'ENTER' per confermare.

ScnSet: Permette di modificare le scene che compongono il programma selezionato. Premendo 'ENTER' si entra nella schermata di selezione della scena da modificare. In questa schermata si possono scorrere le scene con i tasti 'UP' e 'DOWN' e visualizzare i canali dmx con i rispettivi valori utilizzando i tasti 'LEFT' e 'RIGHT'. Per modificare la scena corrente, premere 'ENTER', selezionare il canale da modificare con i tasti 'LEFT' e 'RIGHT' e variare il valore DMX con i tasti 'UP' e 'DOWN'. Premere 'ENTER' per confermare.

Premere 'LEFT' e 'RIGHT' contemporaneamente per uscire dalla selezione della scena.

Back: Premendo 'ENTER' si torna alla selezione del Programma.

Exit: Premendo 'ENTER' si torna al menù principale.



With its compact dimensions and modern elegant design, Stage color is ideal for theatrical and live shows.

The new high power RGB full colour LED technology allows the creation of a wide range of colours, reduces considerably the consumption and removes maintenance and lamp changing (the medium life of the LED is of 100.000 hours, 10 years in nonstop use).

IMPORTANT!

READ CAREFULLY THE INSTRUCTION LEAFLET IN ALL ITS PARAGRAPHS. THE KNOWLEDGE OF THE INFORMATION AND OF THE LIMITATION HELD IN IT, IS BASIC AND FUNDAMENTAL FOR A CORRECT AND SAFE USAGE OF THIS PRODUCT.

IMPORTANT!

BEFORE ANY (MAINTENANCE, CLEANING ETC.) ACTION, SWITCH OFF THE POWER SUPPLY.

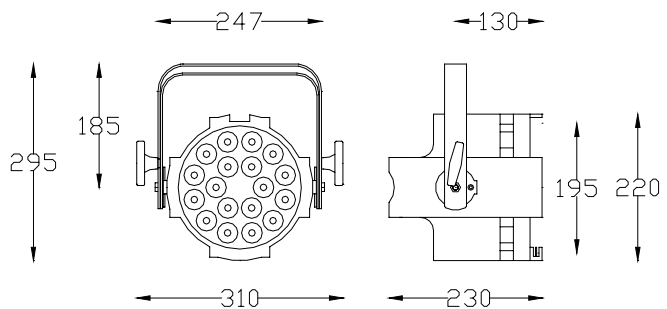
IMPORTANT!

- This device is suitable for indoor use (room temperature cannot be higher than 25°C)
- This device is suitable for direct assembling on normally flammable surfaces.

Technical specifications:

- Body made of die-cast aluminium + steel sheets
- Black epoxy powder coating
- Power supply: 100/240V 50/60Hz
- Current: 0,52 A (230v)
- Cos y: 0,85
- Power: 102 W
- Max power supply: 120VA
- Source: 18 x3 W Full colour LED P5II
- Average LED life: 100.000 h
- Colour changing: RGB e HSV system
- Functioning: DMX Signal and automatic mode
- Channels: 3/4/6/7/12 DMX 512
- Weight: 4,5 Kg

Dimensions:



Installation:

The projector can be fixed in any position. For floor installation, open the second stirrup and lock it like in picture. For suspending use, it is needed to install an appropriate clamp. It must be located in a well ventilated position, using an M10 screw, a nut and a washer. Make sure the structure You are fixing the product to can stand the product load.



Accessories:

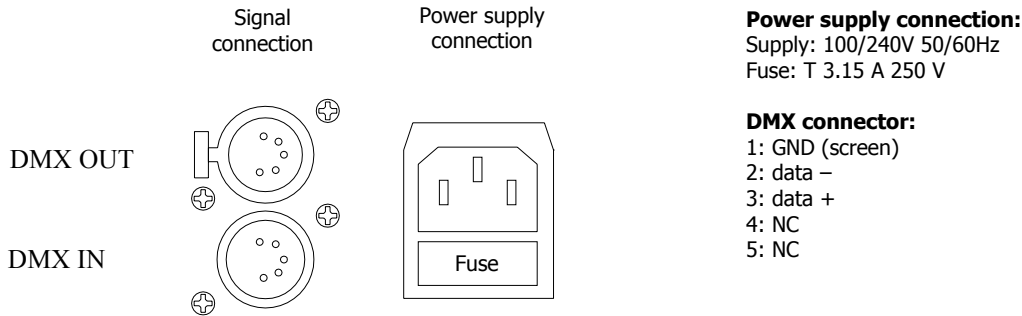
- Kit complete with 18 medium flood lens code 4389000105
- Kit complete with 18 wide flood lens code 4389000205



Connections:

The projector is fitted with a VDE chassis male connector and two XLR 5 Poles connectors for DMX IN and OUT signal (Fig.1)

Fig. 1



Any modification to this luminaries, without authorization, is forbidden.

This lantern must be powered according to the voltage and frequency showed on its label (100/240V 50/0Hz). Connect the power cable to the socket. We suggest to connect each projector to its own switch so that they can be individually switched on with a remote control.

To remote control the projectors is required the use of a DMX512 control desk.

For the connection of signal use cable EIA rs-485 type: two core screened, 120Ω characteristic impedance, 22-24 AWG, low capacity, 1 XLR 5 poles MALE connector and 1 XLR 5 poles FEMALE connector.

To form a DMX chain, connect the DMX control desk to the first projector's DMX IN, then from its DMX OUT to the DMX IN of the second projector and so on.

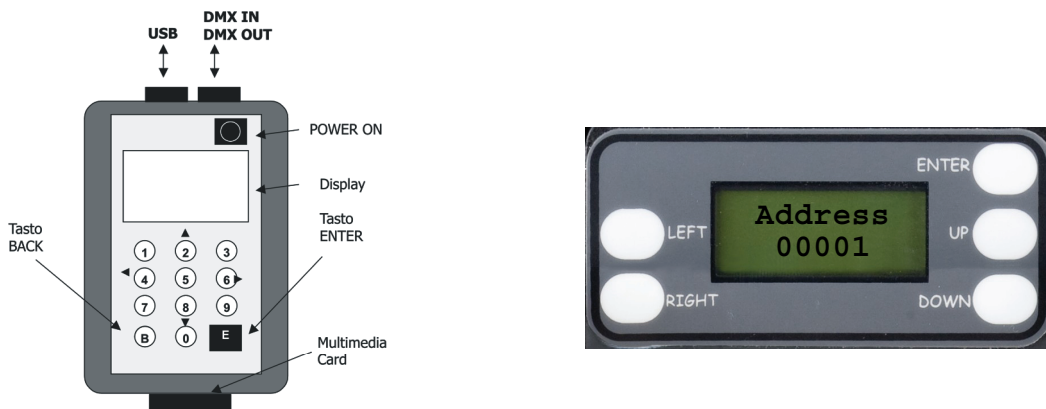
For a correct functioning of the DMX signal, it is necessari to put a terminal into the DMX OUT of the last projector. This terminal is made of 1 XLR MALE connector with a 120Ω resistance welded between PIN 2 and PIN 3.

Addressing of the projector

To control many Fusion Color individually, it is necessary to assign to each one a different DMX address , setting the starting channel taking into consideration that one Stage Color books 7 channels (3 or 4 or 6 or 7 or 12 channels depending on the functioning mode set).

For example, if we have 6 projectors, it will be necessary to set them on the channels 1, 8, 15, 22, 29, 36.

To set the DMX channel use buttons 'UP' or 'DOWN' until you can see 'Address' on the display , then press 'ENTER'. Change the DMX address using the 'UP' 'DOWN' keys and then press 'ENTER' to confirm. It is also possible to change the DMX address using the remote controller DLC 900 (separately sold), acting as follows:



- Connect the DLC900 to the DMX IN of the projector (or of the DMX chain).
- Switch the device on, pushing the button "POWER ON", high-placed on the right.
- Enter the "DeviceList" menu, pushing ENTER.
- Enter the "Stage 18C" item, pushing ENTER.
- Select the projector You want to control, between St18C 1, St18C 2, ... St18C N (the projector selected will flash) then push ENTER.
- Select "RemoteCtrl" item and push ENTER.
- Push ENTER again to change the DMX starting channel, using the indicators ◀▶ to select the figure and the indicators ▲▼ to change the value. Push ENTER to confirm or BACK to cancel.

Push BACK until You get to the main menu.



Functioning options

Using the digital display, it is possible to change the functioning options, drive the projector in automatic mode with presets or programs and with Master/Slave functions, Change or create programs, display projector information and reset settings to default.

Description of the main menu

To scroll the items of this menu use 'UP' and 'DOWN' keys.

Visualization	Option	Description
Address	DMX channel addressing	Press 'ENTER' to display the current DMX address. Use 'UP' and 'DOWN' keys to change value and press 'ENTER' to confirm.
In DMX	DMX IN tester	Press 'ENTER' to display the DMX IN data coming from the console. You can change the channel to test using 'LEFT' and 'RIGHT' for advancing 1 by 1 and 'UP' and 'DOWN' for advancing 64 by 64. Press 'ENTER' to esc.
Out DMX	Manual control of the DMX channels for the local projector	Press 'ENTER' to display, on the left, the channel to control, on the right the DMX value to modify. Press 'LEFT' or 'RIGHT' to change the channel and 'UP' and 'DOWN' to change its value. Press 'ENTER' to esc. N.B. There is no signal from DMX OUT.
Ext DMX0	Manual control of the DMX channels for the local projector and for the projectors connected to DMX OUT	Press 'ENTER' to display, on the left, the channel to control, on the right the DMX value to modify. Press 'LEFT' or 'RIGHT' to change the channel and 'UP' and 'DOWN' to change its value. Press 'ENTER' to esc. N.B. There is signal from DMX OUT to control other projectors connected.
Presets	Play 1 of the 8 presets stored in memory, for the local projector	Press 'ENTER' to play the current Preset. Press 'UP' or 'DOWN' to change the preset. Press 'LEFT' and 'RIGHT' contemporaneously to esc. N.B. There is no signal from DMX OUT. (see Presets table at page 6)
ExtPres	Play 1 of the 8 presets stored in memory, for the local projector and for the projectors connected to DMX OUT	Press 'ENTER' to play the current Preset. Press 'UP' or 'DOWN' to change the preset. Press 'LEFT' and 'RIGHT' contemporaneously to esc. N.B. There is signal from DMX OUT to control other projectors connected. (see Presets table at page 6).
Program	Play 1 of the 4 programs stored in memory, for the local projector	Press 'ENTER' to play the current Program. Press 'UP' or 'DOWN' to change the program. While playing the program, use 'RIGHT' key to PLAY/PAUSE and 'LEFT' key for STOP. Press 'LEFT' and 'RIGHT' contemporaneously to esc. N.B. There is no signal from DMX OUT. (see Programs table at page 6).
ExtProg	Play 1 of the 4 programs stored in memory, for the local projector and for the projectors connected to DMX OUT	Press 'ENTER' to play the current Program. Press 'UP' or 'DOWN' to change the program. While playing the program, use 'RIGHT' key to PLAY/PAUSE and 'LEFT' key for STOP. Press 'LEFT' and 'RIGHT' contemporaneously to esc. N.B. There is signal from DMX OUT to control other projectors connected. (see Programs table at page 6).
Service	Sub menu for the setting of the projector	Through this sub menu, it is possible to configure the projector for your needs. The description for this menu is at page 5. Press 'LEFT' and 'RIGHT' contemporaneously to come back to the main menu.
Version	Display the software version of the display board.	
Exit	Turns off the display and exit the menu	This function turns off the display and exit from the menu. Press any key to turn on the display.
ResetPr	Resets Presets and Programs	This function resets to default all Presets and Programs. Press 'ENTER' , then select NO or YES using 'UP' or 'DOWN' keys. Press 'ENTER' to confirm. (see Presets and Programs tables at page 6).

**Description for 'Service' menu**

To exit from 'Service' menu, press and hold 'ENTER' key for more than 5 seconds or press 'LEFT' and 'RIGHT' contemporaneously. The functions settings will be enabled when exit this menu.

Display	Option	Description
DmxAddr	Sets DMX address	Press 'ENTER' to display the current DMX address. Change value using 'LEFT' and 'RIGHT' keys to select the digit and 'UP' and 'DOWN' keys to change value. Press 'ENTER' to confirm.
Temp	Projector temperature	Press 'ENTER' to display the current projector temperature. Press 'ENTER' to exit.
Max Temp	Max Projector temperature	Press 'ENTER' to display the maximum projector temperature from the last time it was turned on. Press 'ENTER' to exit.
DmxSetup	Setting of the DMX mode	Press 'ENTER', the display will show the current DMX mode. Using 'UP' and 'DOWN' keys, change the DMX mode and then press 'ENTER' to confirm. To see all possible settings, see the 'DMX description' on page 6.
Defaults	Reset to default settings	Press 'ENTER'. Set the value to 1 to reset the settings to default. Press 'ENTER' to confirm.
Sw Vers	Software version	Press 'ENTER' to display the firmware version of the projector. Press 'ENTER' to esc.
SerNum	Projector's serial number	Press 'ENTER' to display the serial number of the projector. Press 'ENTER' to esc.
FanSetup	Fan mode setup	Press 'ENTER' to display the current fan setting. Change the value using 'UP' or 'DOWN' keys and press 'ENTER' to confirm. The possible settings are: 0: Fan works automatically (after 50°) and intensity is always at the maximum level . 1: Fan is always on and intensity is always at the maximum level . 2: (default), Fan works automatically (over 50°) and intensity decrease if the temperature is too high (over 70°). 3: Fan is always off and intensity decrease if the temperature is too high (over 70°).
CalibRed	calibration of Red	Sets the maximum level for Red
CalibGrn	calibration of Green	Sets the maximum level for Green
CalibBlu	Calibration of Blue	Sets the maximum level for Blue
SmoothDn	Dimming mode	Press 'ENTER' to display the current dimming mode. Change the value using the 'UP' or 'DOWN' keys then press 'ENTER' to confirm. If the value is 0, the dimming will be quick and nervous. If the value is 1, the dimming will be soft.

This projector can be remote controlled by DLC900 in this way:

- Connect the DLC900 to the DMX IN of the projector (or of the DMX chain).
- Switch the device on, pushing the button "POWER ON", high-placed on the right.
- Enter the "DeviceList" menu, pushing ENTER.
- Enter the "Stage 18C" item, pushing ENTER.
- Select the projector You want to control, between St18C 1, St18C 2, ... St18C N (the projector selected will flash) then push ENTER.
- Select "RemoteCtrl" item and push ENTER

At this point you will see the 'Service' menu like in the table.

**Description of the DMX channels:****DmxSetup=1: HSV, 4 channels**

CH 1	CH 2	CH 3	CH 4
Hue	Saturation	Intensity Master Dimmer	Strobe effect at adjustable speed

DmxSetup=2: RGB, 6 channels

CH 1	CH 2	CH 3	CH 4	CH 5	CH 6
Red dimmer 0-100%	Green dimmer 0-100%	Blue dimmer 0-100%	Strobe effect at adjustable speed	Rainbow effect at adjustable speed	Master Dimmer 0-100%

DmxSetup=3: RGB, 12 channels

CH 1	CH 2	CH 3	CH 4	CH 5	CH 6	CH 7	CH 8	CH 9	CH 10	CH 11	CH 12
Red1 dimmer 0-100%	Green1 dimmer 0-100%	Blue1 dimmer 0-100%	Red2 dimmer 0-100%	Green2 dimmer 0-100%	Blue2 dimmer 0-100%	Red3 dimmer 0-100%	Green3 dimmer 0-100%	Blue3 dimmer 0-100%	Strobe effect at adjustable speed	Rainbow effect at adjustable speed	Master Dimmer 0-100%

DmxSetup=4: HSV + white, 4 channels

CH 1	CH 2	CH 3	CH 4
Hue + white from 251 and 255	Saturation	Intensity Master Dimmer	Strobe effect at adjustable speed

DmxSetup=5: RGB, 3 channels

CH 1	CH 2	CH 3
Red dimmer 0-100%	Green dimmer 0-100%	Blue dimmer 0-100%

DmxSetup=6: RGB, 7 channels (Default)

CH 1	CH 2	CH 3	CH 4	CH 5	CH 6	CH 7
Red dimmer 0-100%	Green dimmer 0-100%	Blue dimmer 0-100%	Strobe effect at adjustable speed	Rainbow effect at adjustable speed	Master Dimmer 0-100%	Colour temperature

default Presets and Programs

Presets	Colours
Preset 1	White
Preset 2	Red
Preset 3	Green
Preset 4	Blue
Preset 5	Yellow
Preset 6	Magenta
Preset 7	Cyan
Preset 8	Orange

In programs, the sequence is: blue, orange, green, magenta, azure, red, white, light green

Programs	Programmed times
Program 1	Pause time: 5 seconds / Fade time: 5 seconds
Program 2	Pause time: 30 seconds / Fade time: 10 seconds
Program 3	Pause time: 10 seconds / Fade time: 5 seconds
Program 4	Pause time: 30 seconds / Fade time: 0,5 seconds



Programming

The Presets and the programs stored in Stage color's memory are changeable and programmable through the main menu.

Programming the presets

From the main menu go to 'Preset' and press 'ENTER'.

Select the preset to modify and press 'ENTER' to go in the programming menu. The items in this menu are:

PresNum, ScnSet, Back, Exit.

PresNum: It permits to select the Preset to modify. Press 'ENTER', change the Preset number using the 'UP' and 'DOWN' keys, then press 'ENTER' to confirm.

ScnSet: Entering this function it is possible to change the DMX values to get the desired colour. Press 'ENTER' and the display will show, on the left the channel to modify and on the right its value.

Press 'LEFT' or 'RIGHT' to select the channel to modify. Press 'UP' or 'DOWN' to modify the DMX value.

Press 'ENTER' to confirm. At this point the Preset is stored.

Back: Press 'ENTER' to come back to the Preset selection.

Exit: Press 'ENTER' to come back to the Main menu.

To reset the default Preset and Programs select 'ResetPr' from main menu.

Programming the programs

From the main menu go to 'Program' and press 'ENTER'.

Select the program to modify and press 'ENTER' to go in the programming menu. The items in this menu are:

ProgNum, PausTim, FadTim, ScnNum, ScnSet, Back, Exit.

ProgNum: It permits to select the Program to modify. Press 'ENTER', change the Program number using the 'UP' and 'DOWN' keys, then press 'ENTER' to confirm.

PausTim: It permits to modify the pause time for all the scenes of the selected program. Press 'ENTER' and use 'UP' or 'DOWN' to change the pause time. Available times are:

1 dec (0,1 seconds), 2 dec, 5 dec, 1 sec, 2 sec, 5 sec, 10 sec, 30 sec, 1 min, 2 min, 5 min, 10 min, 20 min, 30 min, 1 h.

Press 'ENTER' to confirm.

FadTim: It permits to modify the fade time between two scenes for all the scenes of the selected program. Press 'ENTER' and use 'UP' or 'DOWN' to change the pause time. Available times are:

1 dec (0,1 seconds), 2 dec, 5 dec, 1 sec, 2 sec, 5 sec, 10 sec, 30 sec, 1 min, 2 min, 5 min, 10 min, 20 min, 30 min, 1 h.

Press 'ENTER' to confirm.

ScnNum: It permits to set the number of scenes for the selected program (a maximum of 16). Press 'ENTER' and use 'UP' or 'DOWN' to modify this number. Press 'ENTER' to confirm.

ScnSet: It permits to modify the scenes for the selected program. Press 'ENTER'. In this display are shown the scenes on the left and the dmx channels on the right. Select the desired scene using the 'UP' and 'DOWN' keys. Select the channel of the selected scene using the 'LEFT' and 'RIGHT' keys. To modify the selected scene, press 'ENTER', select the channel to modify using 'LEFT' and 'RIGHT' keys and change the DMX value using the 'UP' and 'DOWN' keys. Press 'ENTER' to confirm.

Press 'LEFT' and 'RIGHT' contemporaneously to exit from the scene selection.

Back: Press 'ENTER' to come back to the Program selection.

Exit: Press 'ENTER' to come back to the Main menu.







Teclumen srl – web:www.teclumen.it – e-mail:teclumen@teclumen.it